

Lokale Inburgerings- en Integratiemonitor

editie 2012

Houthalen-Helchteren

 AGENTSCHAP voor
BINNENLANDS
BESTUUR



Studiedienst
van de
Vlaamse Regering

Inhoudstafel

Demografie	
Vreemdelingen	1
Aantal en aandeel personen met vreemde nationaliteit in 2011	1
<i>Aantal en aandeel vreemdelingen, totaal en naar nationaliteitsgroep</i>	1
<i>Top 5 van nationaliteiten</i>	1
<i>Aantal en aandeel vreemdelingen, naar geslacht en leeftijd</i>	2
<i>Evolutie van aandeel vreemdelingen ten opzichte van de totale bevolking van 2001 tot 2011 (grafiek)</i>	2
Personen van vreemde herkomst	3
Aantal en aandeel personen van vreemde herkomst in 2011	3
<i>Aantal en aandeel personen van vreemde herkomst, totaal en naar herkomstgroep</i>	3
<i>Top 5 van herkomstlanden</i>	3
<i>Aantal en aandeel personen van vreemde herkomst, naar geslacht en leeftijd</i>	4
Migraties van vreemdelingen	5
Binnenlandse en buitenlandse in- en uitwijking van personen met vreemde nationaliteit	5
<i>Binnenlandse migraties: in- en uitwijking van vreemdelingen van en naar andere Belgische gemeenten</i>	5
<i>Buitenlandse migraties: in- en uitwijking van vreemdelingen van en naar het buitenland</i>	5
<i>Evolutie van intern en extern migratiesaldo (grafiek)</i>	5
Woonwagenbewoners	6
Aantal woonwagengezinnen in 2003 en 2011	6
Inburgering	
Instream nieuwkomers	7
Aantal meerderjarige nieuwkomers en profiel in 2011	7
<i>Aantal nieuwkomers</i>	7
<i>Profiel van de nieuwkomers</i>	7
<i>Evolutie van het aantal meerderjarige nieuwkomers (grafiek)</i>	8
Aantal inburgeraars dat zich heeft aangemeld bij een onthaalbureau	9
Aantal meerderjarige personen dat zich in de loop van 2011 voor het eerst heeft aangemeld bij een onthaalbureau	9
Aantal inburgeraars dat een inburgeringscontract heeft getekend	10
Aantal meerderjarige personen dat in de loop van 2011 voor het eerst een inburgeringscontract heeft ondertekend	10
Aantal inburgeraars dat een inburgeringsattest heeft behaald	11
Aantal meerderjarige personen dat in de loop van 2011 een inburgeringsattest heeft behaald	11
Tewerkstelling	
Niet-werkende zoekenden (NWWZ)	12
Aantal NWWZ naar herkomstgroep en aandeel van de herkomstgroepen in het totaal aantal NWWZ in 2011	12
Jobloze schoolverlaters	14
Aantal NWWZ in beroepsinschakelingstijd naar herkomstgroep en aandeel van de verschillende herkomstgroepen in het totaal aantal NWWZ in beroepsinschakelingstijd, maandgemiddelde in 2011	14

Onderwijs en vorming	
Deelname kleuter- en lageronderwijs	15
Aantal leerlingen in het gewoon kleuter- en lager onderwijs woonachtig in de gemeente naar thuistaal in 2011	15
<i>Leerlingen in het kleuteronderwijs</i>	15
<i>Leerlingen in het lager onderwijs</i>	
Deelname secundair onderwijs	16
Aantal leerlingen in het gewoon secundair onderwijs woonachtig in de gemeente naar thuistaal in 2011	16
<i>Totaal secundair onderwijs</i>	16
<i>Eerste graad</i>	16
<i>Algemeen secundair onderwijs (ASO)</i>	16
<i>Technisch secundair onderwijs (TSO)</i>	16
<i>Kunstsecundair onderwijs (KSO)</i>	16
<i>Beroepssecundair onderwijs (BSO)</i>	17
<i>Deeltijds beroepssecundair onderwijs</i>	17
<i>Onthaalklas voor anderstalige nieuwkomers (OKAN)</i>	17
Schoolse vertraging lager en secundair onderwijs	18
Aantal leerlingen in het gewoon lager en het gewoon secundair onderwijs woonachtig in de gemeente met minstens 1 jaar schoolse vertraging, naar thuistaal in 2011	18
<i>Lager onderwijs</i>	18
<i>Secundair onderwijs</i>	18
Deelname volwassenonderwijs	19
Aantal cursisten in het volwassenenonderwijs woonachtig in de gemeente, naar nationaliteitsgroep in 2011-2012	19
Huisvesting	
Toegang tot sociale huisvesting	20
Aantal huurders en kandidaat-huurders naar nationaliteitsgroep in 2011	20
Welzijn en armoede	
Sociale bijstand	21
Aantal en aandeel personen dat een (equivalent) leefloon ontvangt naar nationaliteitsgroep, jaargemiddelde in 2011	21
Geboorten in kansarme gezinnen	22
Geboorten in kansarme gezinnen naar herkomst van de moeder, gemiddelde van 2009, 2010 en 2011	22
Participatie	
Deelname aan verkiezingen	23
Aantal personen met vreemde nationaliteit dat zich als kiezer heeft ingeschreven bij de gemeenteraadsverkiezingen van 14 oktober 2012 en aandeel van de ingeschreven kiezers ten opzichte van het aantal potentiële kiezers, naar nationaliteitsgroep	23

Voorwoord

Onze samenleving is divers en gekleurd. Overal in Vlaanderen wonen mensen van vreemde herkomst, mensen met een verschillende etnische, culturele en levensbeschouwelijke achtergrond. Met die verscheidenheid moeten wij omgaan, met respect voor ieders eigenheid en op basis van waarden en normen die eigen zijn aan onze Vlaamse samenleving. Vanuit dezelfde basiswaarden kunnen we met een "verdeeld verleden" aan een "gedeelde toekomst" bouwen. Iedereen die hier leeft moet (kunnen) participeren aan onze gedeelde cultuur en Nederlands spreken.

U heeft zonet een kant-en-klaar rapport van onze 'lokale statistieken' geplukt: de Lokale Inburgerings- en Integratiemonitor. Dit instrument biedt alle 308 Vlaamse gemeenten een dataset met gegevens die relevant zijn voor een lokaal en inclusief integratiebeleid. Op die manier ondersteunt de Vlaamse Overheid de lokale besturen met informatie op maat. Deze monitor bevat gegevens over de aanwezigheid van nieuwkomers, vreemdelingen en personen van vreemde herkomst en over hun relatieve achterstandspositie in de domeinen onderwijs, tewerkstelling, huisvesting, welzijn en armoede. Elke gemeente krijgt zo onder meer zicht op het aantal leefloners en kansarme geboorten van vreemde herkomst en op het aantal kinderen en jongeren van wie de thuistaal niet het Nederlands is.

Ons integratiebeleid heeft tot doel de zelfredzaamheid van mensen te verhogen en hen te stimuleren om aan alle aspecten van de samenleving deel te nemen. Dit proces begint op lokaal niveau, in een gemeente, in een buurt. Nu we de achterstand in de vijf genoemde domeinen beter in kaart kunnen brengen, kan de gemeente haar integratiebeleid én haar reguliere beleid beter afstemmen op de lokale uitdagingen. Deze monitor wordt jaarlijks geactualiseerd. Zo kan elke gemeente opvolgen of de geleverde beleidsinspanningen tot de gewenste resultaten hebben geleid.

De uitdagingen om ook op lokaal vlak constructief om te gaan met de gevolgen van migratie zijn groot. Echte oplossingen zullen er alleen komen als zowel de lokale besturen, als de Vlaamse overheid en alle relevante actoren samen de uitdaging aangaan om op een constructieve en inclusieve manier iedereen tot burgerschap te brengen, met gelijke rechten en gelijke plichten.

Geert Bourgeois

Viceminister-president van de Vlaamse regering en Vlaams minister van Bestuurszaken, Binnenlands Bestuur, Inburgering, Toerisme en Vlaamse Rand

Inleiding

Dit is de tweede editie van de Lokale Inburgerings- en Integratiemonitor (LIIM). Deze monitor werd op vraag van de Vlaamse minister van Inburgering ontwikkeld ter ondersteuning van het integratiebeleid van de Vlaamse steden en gemeenten. Het gaat om een set van omgevingsindicatoren die het lokale inburgerings- en integratiegebeuren in kaart brengt om zo de lokale besturen met betrouwbare cijfergegevens te ondersteunen bij de planning en ontwikkeling van hun beleid ter zake.

De LIIM is het resultaat van een samenwerkingsprotocol tussen het Agentschap voor Binnenlands Bestuur (ABB) en de Studiedienst van de Vlaamse Regering (SVR). Het team Integratie van ABB stuurde de ontwikkeling van de monitor aan in overleg met een gebruikersgroep met daarin vertegenwoordigers van de lokale integratiediensten en –centra, het Kruispunt Migratie-Integratie, het Minderhedenforum en het kabinet van de minister van Inburgering. De concrete ontwikkeling van de indicatorenset en de cijfermatige invulling ervan gebeurde door SVR.

Bij de selectie van de indicatoren werd vertrokken van een voorbereidend rapport van Ernst & Young dat werd opgesteld in opdracht van de vorige Vlaamse minister van Inburgering. Dat rapport bevatte een uitgebreide lijst van mogelijke indicatoren voor de LIIM. Al deze indicatoren werden door SVR gescreend op hun beschikbaarheid, bruikbaarheid en relevantie in dit kader waarna een selectie gebeurde aan de hand van volgende criteria. Vooreerst werden indicatoren die beleidsprocessen willen opvolgen geweerd. Deze indicatorenset is namelijk opgevat als een omgevingsmonitor. Dat wil zeggen dat ter ondersteuning van de beleidsvorming de omgeving wordt geschetst waarbinnen lokale overheden actief zijn. De eventuele opvolging of evaluatie van het lokale integratiebeleid zelf komt in deze monitor niet aan bod. Daarnaast werden alle kwalitatieve indicatoren geschrapt. Het gaat om indicatoren waarbij een bepaalde toestand of situatie inhoudelijk wordt beoordeeld zonder dat cijfermatig uit te drukken. Het maakt de opbouw van tijdreeksen of het maken van vergelijkingen tussen verschillende groepen van gemeenten erg moeilijk.

Er werd bovendien expliciet voor gekozen om de lokale besturen en integratiediensten niet zelf te belasten met het verzamelen van de gegevens. Er wordt daarom enkel gewerkt met cijfergegevens die aangeleverd worden vanuit centrale Vlaamse of federale databanken.

Ten slotte speelt in dit kader ook beschikbaarheid een belangrijke rol. Heel wat van de beoogde indicatoren zijn (nog) niet beschikbaar. Dat heeft te maken met het feit dat deze monitor niet alleen inzoomt op een moeilijk in kaart te brengen doelgroep, maar dat dat bovendien gebeurt op gemeentelijk niveau. Ook voor die indicatoren waar wel cijfers voor beschikbaar zijn, is de operationalisering van de doelgroep noodgedwongen voorlopig niet zoals gewenst. Het streefdoel is om de doelgroep af te bakenen zoals bepaald in artikel 3 van het Vlaamse Integratiedecreet van 2009. Meer bepaald gaat het om "personen die legaal en langdurig in België verblijven en die bij hun geboorte niet de Belgische nationaliteit bezaten of van wie minstens één van de ouders bij geboorte niet de Belgische nationaliteit bezat". In de praktijk is een dergelijke operationalisering op dit moment bij geen enkele indicator uit de beoogde set mogelijk. Er wordt daarom telkens gewerkt met een 'second best'-operationalisering die rekening houdend met wat beschikbaar is, bovenstaande operationalisering zo dicht mogelijk benadert.

Het rapport dat nu voorligt, geeft vooreerst via een aantal demografische indicatoren inzicht in de omvang en de samenstelling van de doelgroep van het lokale inburgerings- en integratiebeleid. Daarna wordt aandacht besteed aan de maatschappelijke positie van deze groep op vlak van tewerkstelling, onderwijs, huisvesting, welzijn en armoede en maatschappelijke participatie.

Deze monitor werd opgenomen als een thematisch project binnen de portaal Lokale Statistieken (www.lokaalstatistieken.be). Voor elke gemeente uit het Vlaamse Gewest kan zo vooreerst een digitaal cijfer rapport afgeladen worden met daarin de gemeentelijke resultaten op de verschillende indicatoren en een vergelijking van deze resultaten met Vlaanderen en de gemiddelde score van een groep vergelijkbare gemeenten. Er wordt daarbij gebruik gemaakt van de zogenaamde VRIND-indeling van gemeenten. Deze is gebaseerd op het Ruimtelijk Structuurplan Vlaanderen en het Strategisch Plan Ruimtelijke Economie. De 308 Vlaamse gemeenten worden daarbij ingedeeld in 9 groepen: 2 grootsteden, 19 gemeenten in de grootstedelijke rand, 13 gemeenten in de stedelijke rand rond Brussel, 11 centrumsteden, 21 structuurondersteunende steden, 20 gemeenten in de regionaal stedelijke rand, 25 kleinstedelijk provinciale gemeenten, 96 gemeenten in het overgangsgebied en 101 gemeenten op het platteland. Meer informatie over deze opdeling en de classificatie van elke individuele gemeente kan u vinden op <http://aps.vlaanderen.be/lokaal/gebiedsindelingen.html>.

Naast dit kant-en-klare cijferrapport per gemeente kan u voortaan voor een beperkt aantal reeksen van de LIIM ook zelf een rapport maken met cijfers van de door u gewenste gemeenten en groepen van gemeenten (per provincie, per arrondissement, voor de 13 centrumsteden, voor de gemeenten van de Vlaamse Rand, per groep van gemeenten in de VRIND- en Belfius-classificatie). Dat kan via <http://aps.vlaanderen.be/lokaal/domeinen/inburgering.html>

Specifiek voor de 2 grootsteden en 11 centrumsteden zijn daarnaast dankzij de 'Stadsmonitor 2011' een aantal extra relevante indicatoren beschikbaar. Het gaat onder meer over de diversiteit in publieke functies en kaderfuncties in de stadsdiensten en de houding van de inwoners tegenover diversiteit. U kan deze gegevens vinden op www.thuisindestad.be

In deze LIIM vindt u, door bovenaan te klikken op de leeswijzerlink, bij elke cijferreeks nuttige informatie over onder meer gebruikte definities, kwaliteit van de cijfers, instanties die de cijfers hebben aangemaakt en methodologische aandachtspunten.

De LIIM wordt jaarlijks geactualiseerd met de meest recente beschikbare cijfergegevens. Maar ook de indicatorenset zelf is een dynamisch gegeven. De set zal telkens aangevuld worden met relevante indicatoren waarvan de gegevens beschikbare komen. Aangezien er verschillende projecten lopen om de doelgroep beter te detecteren in administratieve databanken (o.m. de koppeling van Rijksregistergegevens over de nationaliteitshistoriek van de persoon en diens ouders aan de gegevens van de Kruispuntbank Sociale Zekerheid), valt te verwachten dat bij volgende metingen steeds meer cijferreeksen beschikbaar zullen worden en dat de operationalisering zoals beschreven in het Integratiedecreet bij steeds meer indicatoren steeds beter benaderd zal kunnen worden.

Alle opmerkingen en suggesties over deze monitor kan u kwijt op jo.noppe@dar.vlaanderen.be

Demografie

Vreemdelingen

Aantal en aandeel personen met vreemde nationaliteit (*) in 2011

Bron: Rijksregister, bewerking SVR

Leeswijzer: <http://aps.vlaanderen.be/sgml/largereeksen/5707.htm>

Aantal en aandeel vreemdelingen, totaal en naar nationaliteitsgroep

Totaal	Houthalen-Helchteren		VRIND. overgangsgebied	Vlaams Gewest
	Aantal	% t.o.v. totaal aantal inwoners	% t.o.v. totaal aantal inwoners	% t.o.v. totaal aantal inwoners
	2.861	9,4	5,1	6,8

Nationaliteitsgroep	Aantal	% t.o.v. totaal aantal inwoners	% t.o.v. totaal aantal inwoners	% t.o.v. totaal aantal inwoners
Nederland	441	1,5	2,4	1,9
West- en Noord-Europa	89	0,3	0,6	0,8
Zuid-Europa	1.499	4,9	0,5	0,8
Midden- en Oost-Europa EU	120	0,4	0,4	0,8
Midden- en Oost-Europa niet-EU	62	0,2	0,2	0,4
Turkije	278	0,9	0,2	0,3
Marokko	274	0,9	0,1	0,4
Ander land	92	0,3	0,6	1,3
Onbepaald	6	0,0	0,0	0,0

Top 5 van nationaliteiten

	Houthalen-Helchteren	
	Aantal	% t.o.v. totaal aantal inwoners
1. Italië	1.177	3,9
2. Nederland	441	1,5
3. Turkije	277	0,9
4. Marokko	274	0,9
5. Spanje	237	0,8

	VRIND. overgangsgebied
	% t.o.v. totaal aantal inwoners
1. Nederland	2,4
2. Italië	0,3
3. Polen	0,2
4. Duitsland	0,2
5. Groot-Brittannië	0,2

	Vlaams Gewest
	% t.o.v. totaal aantal inwoners
1. Nederland	1,9
2. Marokko	0,4
3. Italië	0,4
4. Polen	0,3
5. Frankrijk	0,3

(*) Vreemde nationaliteit : huidige niet-Belgische nationaliteit

Demografie

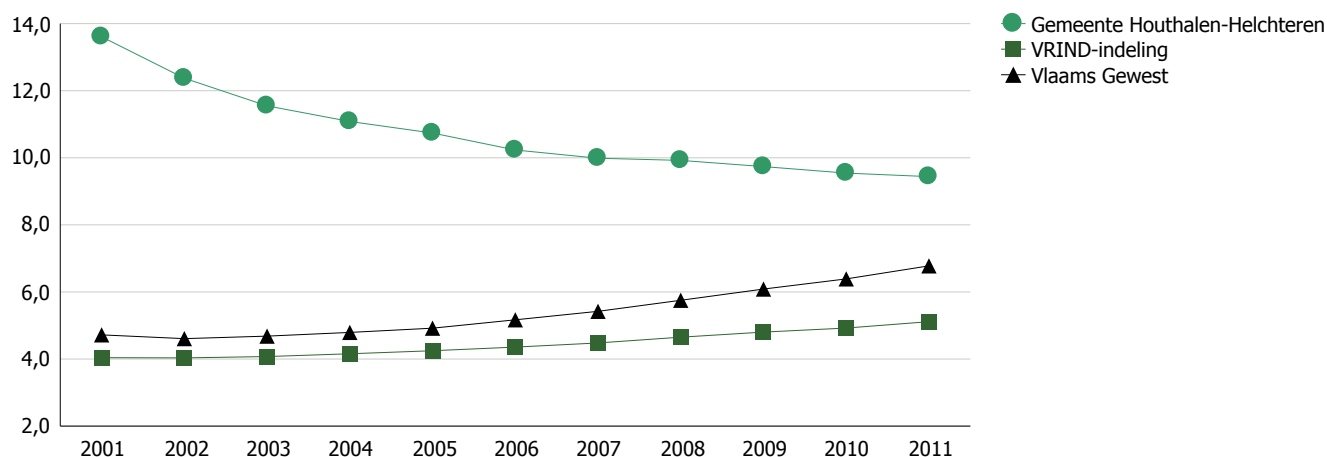
Vreemdelingen (vervolg)

Aantal en aandeel vreemdelingen, naar geslacht en leeftijd

Geslacht	Houthalen-Helchteren		VRIND. overgangsgebied	Vlaams Gewest
	Aantal	% t.o.v. totaal aantal inwoners per geslacht	% t.o.v. totaal aantal inwoners per geslacht	% t.o.v. totaal aantal inwoners per geslacht
M	1.486	9,8	5,3	7,1
V	1.375	9,1	4,9	6,5

Leeftijd	Aantal	% t.o.v. totaal aantal inwoners per leeftijdsgroep	% t.o.v. totaal aantal inwoners per leeftijdsgroep	% t.o.v. totaal aantal inwoners per leeftijdsgroep
	0-5 jaar	75	3,5	5,0
6-11 jaar	64	3,3	5,3	6,8
12-17 jaar	55	2,6	4,4	5,6
18-24 jaar	135	4,5	4,5	7,5
25-49 jaar	1.151	10,8	6,6	9,6
50-64 jaar	799	12,7	4,5	5,1
65 jaar en ouder	582	13,6	3,5	3,2

Evolutie van aandeel vreemdelingen ten opzichte van de totale bevolking van 2001 tot 2011 in %



Demografie

Personen van vreemde herkomst

Aantal en aandeel personen van vreemde herkomst (*) in 2011

Bron: Rijksregister, bewerking SVR

Leeswijzer: <http://aps.vlaanderen.be/sgml/largereeksen/5717.htm>

Aantal en aandeel personen van vreemde herkomst, totaal en naar herkomstgroep

Totaal	Houthalen-Helchteren		VRIND. overgangsgebied	Vlaams Gewest
	Aantal	% t.o.v. totaal aantal inwoners	% t.o.v. totaal aantal inwoners	% t.o.v. totaal aantal inwoners
	10.965	36,2	10,7	14,6

Herkomstgroep	Aantal	% t.o.v. totaal aantal inwoners	% t.o.v. totaal aantal inwoners	% t.o.v. totaal aantal inwoners
Nederland	730	2,4	3,2	2,6
West- en Noord-Europa	337	1,1	1,2	1,4
Zuid-Europa	4.049	13,4	1,2	1,4
Midden- en Oost-Europa EU	403	1,3	0,7	1,1
Midden- en Oost-Europa niet-EU	233	0,8	0,6	1,1
Turkije	2.943	9,7	1,4	1,8
Marokko	1.835	6,1	0,8	2,2
Ander land	258	0,9	1,6	2,9
Onbepaald	177	0,6	0,1	0,1

Top 5 van herkomstlanden

	Houthalen-Helchteren	
	Aantal	% t.o.v. totaal aantal inwoners
1. Italië	3.123	10,3
2. Turkije	2.943	9,7
3. Marokko	1.835	6,1
4. Nederland	730	2,4
5. Spanje	582	1,9

	VRIND. overgangsgebied	
	Aantal	% t.o.v. totaal aantal inwoners
1. Nederland		3,2
2. Turkije		1,4
3. Marokko		0,8
4. Italië		0,7
5. Duitsland		0,4

	Vlaams Gewest	
	Aantal	% t.o.v. totaal aantal inwoners
1. Nederland		2,6
2. Marokko		2,2
3. Turkije		1,8
4. Italië		0,8
5. Frankrijk		0,6

(*) Vreemde herkomst : oudste niet-Belgische nationaliteit van de persoon zelf en bij diegenen die nog thuis wonen oudste niet-Belgische nationaliteit van de moeder (of de vader bij alleenstaande vaders)

Demografie

Personen van vreemde herkomst (vervolg)

Aantal en aandeel personen van vreemde herkomst, naar geslacht en leeftijd

Geslacht	Houthalen-Helchteren		VRIND. overgangsgebied	Vlaams Gewest
	Aantal	% t.o.v. totaal aantal inwoners per geslacht	% t.o.v. totaal aantal inwoners per geslacht	% t.o.v. totaal aantal inwoners per geslacht
M	5.616	37,0	10,7	15,0
V	5.349	35,4	10,6	14,3

Leeftijd	Aantal	% t.o.v. totaal aantal inwoner per leeftijdsgroep	% t.o.v. totaal aantal inwoner per leeftijdsgroep	% t.o.v. totaal aantal inwoner per leeftijdsgroep
	0-5 jaar	970	45,9	17,0
6-11 jaar	919	48,0	16,9	23,3
12-17 jaar	895	43,0	13,6	18,8
18-24 jaar	1.218	41,0	11,8	18,0
25-49 jaar	4.430	41,5	12,8	18,0
50-64 jaar	1.719	27,4	7,3	9,0
65 jaar en ouder	814	19,0	4,6	4,7

Demografie

Migraties van vreemdelingen

Binnenlandse en buitenlandse in- en uitwijking van personen met vreemde nationaliteit (*)

Bron: ADSEI, bewerking SVR

Leeswijzer: <http://aps.vlaanderen.be/sgml/largereeksen/5712.htm>

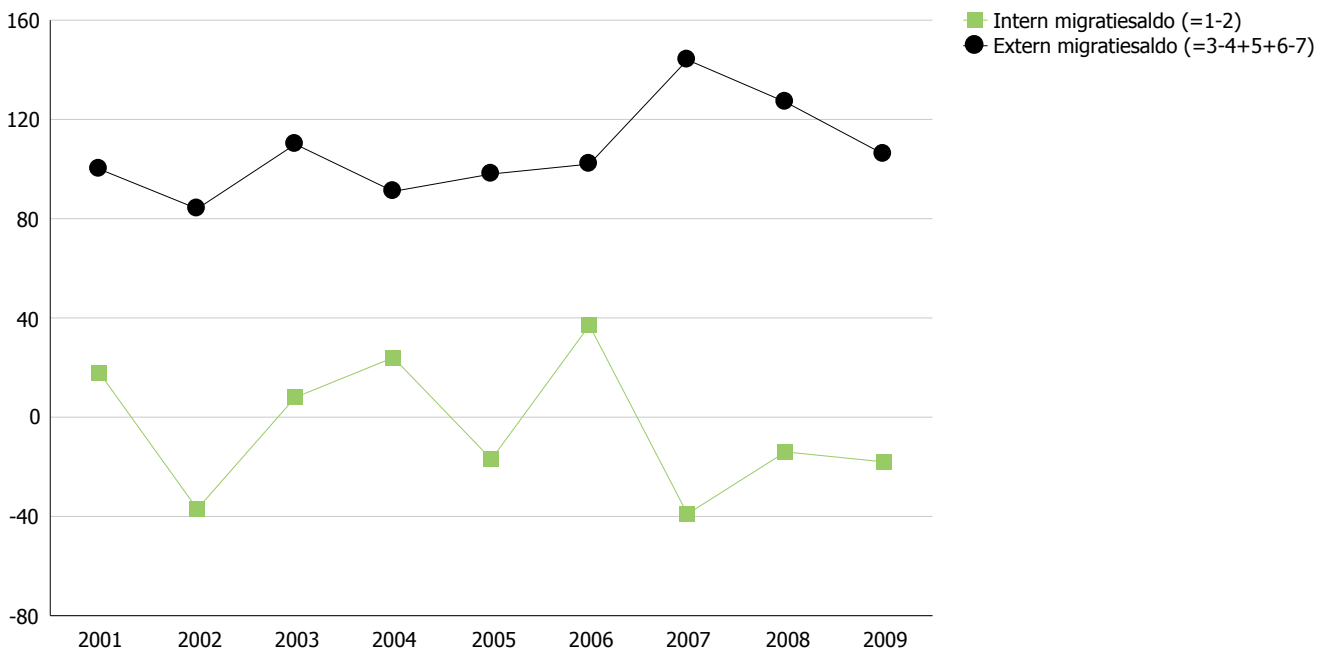
Binnenlandse migraties: in- en uitwijking van vreemdelingen van en naar andere Belgische gemeenten

	Houthalen-Helchteren								
	2001	2002	2003	2004	2005	2006	2007	2008	2009
Binnenl. inwijkingen (1)	93	87	107	118	88	116	102	93	115
Binnenl. uitwijkingen (2)	75	124	99	94	105	79	141	107	133
Intern migratiesaldo (=1-2)	18	-37	8	24	-17	37	-39	-14	-18

Buitenlandse migraties: in- en uitwijking van vreemdelingen van en naar het buitenland

	Houthalen-Helchteren								
	2001	2002	2003	2004	2005	2006	2007	2008	2009
Buitenl. inwijking (3)	119	130	137	121	112	135	171	161	107
Buitenl. uitwijking (4)	41	51	32	40	45	45	41	38	16
Verandering van register (5)	18	2	0	1	29	12	10	12	25
Heringeschreven (6)	13	11	7	11	4	7	11	8	11
Ambtshalve geschrapt (7)	9	8	2	2	2	7	7	16	21
Extern migratiesaldo (=3-4+5+6-7)	100	84	110	91	98	102	144	127	106

Evolutie van intern en extern migratiesaldo voor Houthalen-Helchteren



(*) Vreemde nationaliteit : huidige niet-Belgische nationaliteit

Demografie

Woonwagengezinnen

Aantal woonwagengezinnen (*) in 2003 en 2011

Bron: Kruispunt Migratie-Integratie

Leeswijzer: <http://aps.vlaanderen.be/sgml/largereeksen/5722.htm>

	Houthalen-Helchteren	Gemiddelde van VRIND.overgangsgebied	Totaal Vlaams Gewest
2003	0 tot 5	0 tot 5	774
2011	0 tot 5	0 tot 5	877

(*) woonwagengezinnen = gezinnen die op moment van de telling daadwerkelijk in een woonwagen wonen.

Inburgering

Instroom nieuwkomers

Aantal meerderjarige nieuwkomers (*) en profiel in 2011

Bron: ABB - Kruispuntbank Inburgering

Leeswijzer: <http://aps.vlaanderen.be/sgml/largereeksen/3946.htm>

Aantal nieuwkomers

Totaal	Houthalen-Helchteren	Gemiddelde VRIND. overgangsgebied	Totaal Vlaams Gewest
	119	64	40.861

Profiel van de nieuwkomers

Geslacht	Houthalen-Helchteren		Gemiddelde VRIND. overgangsgebied	Totaal Vlaams Gewest
	Aantal	% t.o.v. totaal aantal nieuwkomers	% t.o.v. totaal aantal nieuwkomers	% t.o.v. totaal aantal nieuwkomers
M	54	45,4	55,6	53,8
V	65	54,6	44,4	46,2

Leeftijd	Aantal	% t.o.v. totaal aantal nieuwkomers	% t.o.v. totaal aantal nieuwkomers	% t.o.v. totaal aantal nieuwkomers
18-64 jaar	118	99,2	98,2	98,4
65 jaar	1	0,8	1,8	1,6

Nationaliteitsgroep	Aantal	% t.o.v. totaal aantal nieuwkomers	% t.o.v. totaal aantal nieuwkomers	% t.o.v. totaal aantal nieuwkomers
Nederlander	17	14,3	16,9	13,9
EU+ zonder NL	43	36,1	33,0	41,1
Derdelander	59	49,6	49,0	44,3
Onbepaald	0	0,0	1,0	0,8

Statuut	Aantal	% t.o.v. totaal aantal nieuwkomers	% t.o.v. totaal aantal nieuwkomers	% t.o.v. totaal aantal nieuwkomers
Arbeidsmigrant	33	27,7	25,6	25,5
Asielzoeker	10	8,4	24,4	12,8
Europese onderdaan (specifiëring niet bekend)	2	1,7	12,9	21,8
EU+ student	3	2,5	0,4	1,1
Geregulariseerde	3	2,5	2,6	5,5
Gezinshereniger	59	49,6	24,8	27,1
Overige	9	7,6	9,1	6,0
Onbepaald	0	0,0	0,1	0,1

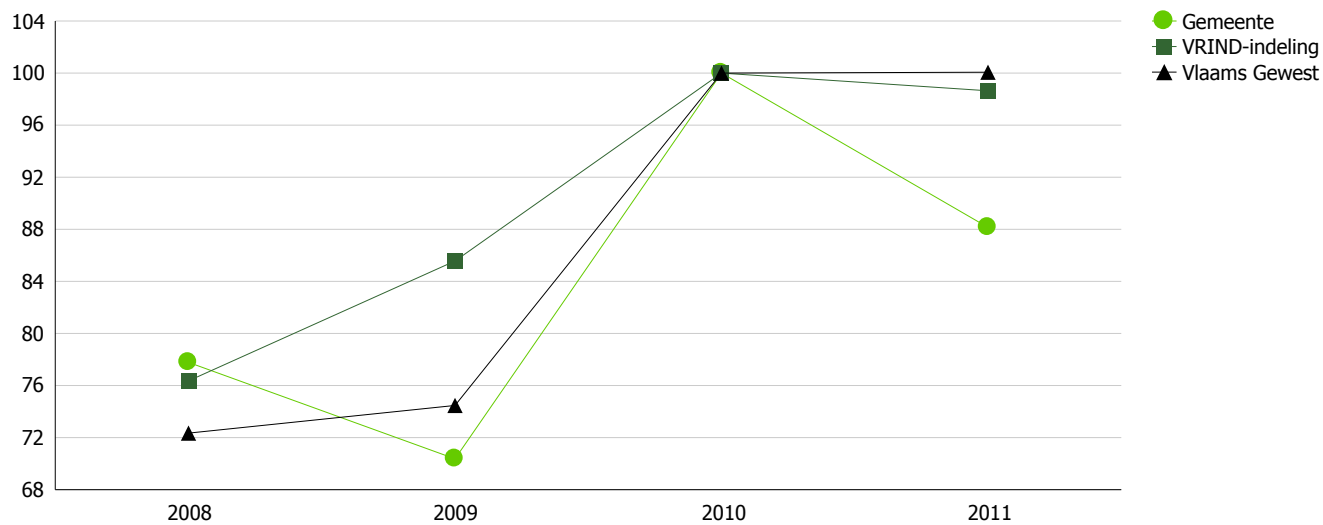
Doelgroep	Aantal	% t.o.v. totaal aantal nieuwkomers	% t.o.v. totaal aantal nieuwkomers	% t.o.v. totaal aantal nieuwkomers
Verplicht	51	42,9	43,3	35,9
Rechthebbend	67	56,3	53,0	59,0
Onbepaald	1	0,8	3,7	5,2

(*) Nieuwkomers = personen die zich recentelijk, voor het eerst en voor lange duur (meer dan 3 maanden) in Vlaanderen komen vestigen.

Inburgering

Instroom nieuwkomers (vervolg)

Evolutie van het aantal meerderjarige nieuwkomers (2010=100)



Inburgering

Aantal inburgeraars dat zich heeft aangemeld bij een onthaalbureau

Aantal meerderjarige personen dat zich in de loop van 2011 voor het eerst heeft aangemeld bij een onthaalbureau (*)

Bron: ABB - Kruispuntbank Inburgering

Leeswijzer: <http://aps.vlaanderen.be/sgml/largereeksen/5727.htm>

Totaal	Houthalen-Helchteren	Gemiddelde VRIND. overgangsgebied	Totaal Vlaams Gewest
	77	28	21.731

Nationaliteitsgroep	Houthalen-Helchteren		VRIND. overgangsgebied	Vlaams Gewest
	Aantal	% t.o.v. totaal aantal aanmelders	% t.o.v. totaal aantal aanmelders	% t.o.v. totaal aantal aanmelders
EU+	20	26,0	14,1	20,8
Derderlander	57	74,0	84,6	77,8
Onbepaald	0	0,0	1,3	1,4

Doelgroep	Aantal	% t.o.v. totaal aantal aanmelders	% t.o.v. totaal aantal aanmelders	% t.o.v. totaal aantal aanmelders
Verplicht	43	55,8	0,1	62,1
Rechthebbend	28	36,4	0,0	33,3
Geen doelgroep	4	5,2	0,0	3,9
Onbepaald	2	2,6	0,0	0,7

(*) Niet alle nieuwkomers zijn verplicht om een inburgeringstraject te volgen. Zie leeswijzer voor meer informatie.

Inburgering

Aantal inburgeraars dat een inburgeringscontract heeft getekend

Aantal meerderjarige personen dat in de loop van 2011 voor het eerst een inburgeringscontract heeft ondertekend (*)

Bron: ABB - Kruispuntbank Inburgering

Leeswijzer: <http://aps.vlaanderen.be/sgml/largereeksen/5527.htm>

Totaal	Houthalen-Helchteren	Gemiddelde VRIND. overgangsgebied	Totaal Vlaams Gewest
	68	25	18.691

Nationaliteitsgroep	Houthalen-Helchteren		VRIND. overgangsgebied	Vlaams Gewest
	Aantal	% t.o.v. totaal aantal ondertekenaars	% t.o.v. totaal aantal ondertekenaars	% t.o.v. totaal aantal ondertekenaars
EU+	9	13,2	8,3	14,8
Derdelander	56	82,4	90,3	83,8
Onbepaald	3	4,4	1,4	1,5

Doelgroep	Aantal	% t.o.v. totaal aantal ondertekenaars	% t.o.v. totaal aantal ondertekenaars	% t.o.v. totaal aantal ondertekenaars
Verplicht	52	76,5	83,2	75,8
Rechthebbend	14	20,6	13,9	22,1
Onbepaald	2	2,9	3,0	2,1

(*) Niet alle nieuwkomers zijn verplicht om een inburgeringstraject te volgen. Zie leeswijzer voor meer informatie.

Inburgering

Aantal inburgeraars dat een inburgeringsattest heeft behaald

Aantal meerderjarige personen dat in de loop van 2011 een inburgeringsattest heeft behaald (*)

Bron: ABB - Kruispuntbank Inburgering

Leeswijzer: <http://aps.vlaanderen.be/sgml/largereksen/5732.htm>

Totaal	Houthalen-Helchteren	Gemiddelde VRIND. overgangsgebied	Totaal Vlaams Gewest
	52	13	11.890

Nationaliteitsgroep	Houthalen-Helchteren		VRIND. overgangsgebied	Vlaams Gewest
	Aantal	% t.o.v. totaal aantal attest behaalders	% t.o.v. totaal aantal attest behaalders	% t.o.v. totaal aantal attest behaalders
EU+	4	7,7	9,1	14,3
Derdelander	48	92,3	88,7	82,2
Onbepaald	0	0,0	2,2	3,5

Doelgroep	Aantal	% t.o.v. totaal aantal attest behaalders	% t.o.v. totaal aantal attest behaalders	% t.o.v. totaal aantal attest behaalders
Verplicht	43	82,7	82,4	76,0
Rechthebbend	9	17,3	17,5	23,9
Onbepaald	0	0,0	0,1	0,1

(*) Niet alle nieuwkomers zijn verplicht om een inburgeringstraject te volgen. Zie leeswijzer voor meer informatie

Tewerkstelling

Niet-werkende werkzoekenden (NWWZ)

Aantal NWWZ naar herkomstgroep (*) en aandeel van de herkomstgroepen in het totaal aantal NWWZ in 2011

Bron: VDAB, bewerking SVR

Leeswijzer: <http://aps.vlaanderen.be/sgml/largereeksen/5737.htm>

Totaal NWWZ	Houthalen-Helchteren		VRIND. overgangsgebied	Vlaams Gewest
	Aantal	% t.o.v. totale groep	% t.o.v. totale groep	% t.o.v. totale groep
België	546	47,5	80,1	67,3
Nederland	28	2,4	3,2	2,8
West- en Noord-Europa	7	0,6	1,2	1,6
Zuid-Europa	173	15,1	2,1	2,3
Midden- en Oost-Europa EU	16	1,4	1,0	1,8
Midden- en Oost-Europa niet-EU	17	1,5	1,9	3,8
Turkije	208	18,1	3,6	4,6
Marokko	123	10,7	2,2	6,6
Andere landen	31	2,7	4,6	9,2
Totaal	1.149	100	100	100

Jongere NWWZ	Aantal	% t.o.v. totale groep	% t.o.v. totale groep	% t.o.v. totale groep
België	162	56,5	84,2	72,9
Nederland	6	2,1	2,0	1,7
West- en Noord-Europa	0	0,1	0,6	0,8
Zuid-Europa	24	8,4	1,1	1,2
Midden- en Oost-Europa EU	2	0,6	0,8	1,9
Midden- en Oost-Europa niet-EU	7	2,3	2,2	3,6
Turkije	51	17,8	3,9	5,0
Marokko	31	10,9	1,7	6,3
Andere landen	4	1,4	3,5	6,5
Totaal	287	100	100	100

Oudere NWWZ	Aantal	% t.o.v. totale groep	% t.o.v. totale groep	% t.o.v. totale groep
België	165	61,3	88,7	81,0
Nederland	8	3,1	3,1	2,6
West- en Noord-Europa	3	1,0	1,2	1,6
Zuid-Europa	61	22,6	2,0	2,5
Midden- en Oost-Europa EU	7	2,8	0,6	1,2
Midden- en Oost-Europa niet-EU	2	0,7	1,0	2,3
Turkije	12	4,5	1,0	1,8
Marokko	5	1,9	0,6	2,9
Andere landen	6	2,2	1,7	4,2
Totaal	269	100	100	100

(*) Op basis van huidige en oudste nationaliteit van de persoon zelf. Met de huidige en oudste nationaliteit van de ouders wordt geen rekening gehouden.

Tewerkstelling

Niet-werkende werkzoekenden (NWWZ) (vervolg)

Laagopgeleide NWWZ	Houthalen-Helchteren		VRIND. overgangsgebied	Vlaams Gewest
	Aantal	% t.o.v. totale groep	% t.o.v. totale groep	% t.o.v. totale groep
België	294	44,4	78,2	65,0
Nederland	14	2,1	2,8	2,4
West- en Noord-Europa	6	1,0	1,2	1,4
Zuid-Europa	112	16,8	2,7	2,7
Midden- en Oost-Europa EU	11	1,6	1,0	2,0
Midden- en Oost-Europa niet-EU	9	1,3	2,2	3,7
Turkije	129	19,5	4,7	5,8
Marokko	73	11,0	2,7	8,1
Andere landen	16	2,3	4,4	8,8
Totaal	663	100	100	100

Langdurige NWWZ	Aantal	% t.o.v. totale groep	% t.o.v. totale groep	% t.o.v. totale groep
België	246	50,6	82,3	69,4
Nederland	8	1,5	3,1	2,5
West- en Noord-Europa	4	0,9	1,3	1,6
Zuid-Europa	79	16,3	2,2	2,3
Midden- en Oost-Europa EU	9	1,8	0,9	1,4
Midden- en Oost-Europa niet-EU	7	1,5	1,7	3,4
Turkije	77	15,9	3,2	4,5
Marokko	42	8,7	2,0	6,9
Andere landen	13	2,6	3,4	7,9
Totaal	485	100	100	100

Zeer langdurige NWWZ	Aantal	% t.o.v. totale groep	% t.o.v. totale groep	% t.o.v. totale groep
België	164	54,4	85,8	74,1
Nederland	4	1,2	2,8	2,1
West- en Noord-Europa	2	0,7	1,2	1,5
Zuid-Europa	53	17,7	2,1	2,3
Midden- en Oost-Europa EU	7	2,3	0,7	1,0
Midden- en Oost-Europa niet-EU	3	1,1	1,1	2,6
Turkije	41	13,5	2,3	4,0
Marokko	21	7,0	1,7	6,2
Andere landen	6	2,2	2,3	6,2
Totaal	301	100	100	100

Tewerkstelling

Jobloze schoolverlaters

Aantal NWWZ in beroepsinschakelingstijd naar herkomstgroep (*) en aandeel van de verschillende herkomstgroepen in het totaal aantal NWWZ in beroepsinschakelingstijd, maandgemiddelde in 2011

Bron: VDAB, bewerking SVR

Leeswijzer: <http://aps.vlaanderen.be/sgml/largereeksen/5742.htm>

Herkomstgroep	Houthalen-Helchteren		VRIND. overgangsgebied	Vlaams Gewest
	Aantal	% t.o.v. totale groep	% t.o.v. totale groep	% t.o.v. totale groep
België	62	67,1	90,8	84,5
Nederland	2	1,9	1,5	1,3
West- en Noord-Europa	0	0,2	0,5	0,6
Zuid-Europa	6	6,5	0,7	0,9
Midden- en Oost-Europa EU	0	0,1	0,4	0,7
Midden- en Oost-Europa niet-EU	1	1,3	1,0	1,7
Turkije	13	14,4	2,3	3,3
Marokko	7	7,8	1,0	3,7
Andere landen	1	0,7	1,7	3,3
Totaal	93	100	100	100

(*) Op basis van huidige en oudste nationaliteit van de persoon zelf. Met de huidige en oudste nationaliteit van de ouders wordt geen rekening gehouden.

Onderwijs en vorming

Deelname kleuter- en lager onderwijs

Aantal leerlingen in het gewoon kleuter- en lager onderwijs woonachtig in de gemeente naar thuistaal in 2011

Bron: Vlaamse Ministerie van Onderwijs en Vorming

Leeswijzer: <http://aps.vlaanderen.be/sgml/largereeksen/5787.htm>

Leerlingen in het kleuteronderwijs

Thuistaal	Houthalen-Helchteren		VRIND. overgangsgebied	Vlaams Gewest
	Aantal	% t.o.v. totaal aantal leerlingen	% t.o.v. totaal aantal leerlingen	% t.o.v. totaal aantal leerlingen
Nederlands	984	79,5	88,7	82,6
Niet Nederlands	254	20,5	8,2	15,0
Onbekend	0	0,0	3,0	2,5
Totaal	1.238	100	100	100

Leerlingen in het lager onderwijs

Thuistaal	Houthalen-Helchteren		VRIND. overgangsgebied	Vlaams Gewest
	Aantal	% t.o.v. totaal aantal leerlingen	% t.o.v. totaal aantal leerlingen	% t.o.v. totaal aantal leerlingen
Nederlands	1.482	81,2	92,4	87,5
Niet Nederlands	339	18,6	7,2	12,1
Onbekend	3	0,2	0,4	0,4
Totaal	1.824	100	100	100

Onderwijs en vorming

Deelname secundair onderwijs

Aantal leerlingen in het gewoon secundair onderwijs woonachtig in de gemeente naar thuistaal in 2011

Bron: Vlaamse Ministerie van Onderwijs en Vorming

Leeswijzer: <http://aps.vlaanderen.be/sgml/largereeksen/5797.htm>

Totaal secundair onderwijs

	Houthalen-Helchteren		VRIND. overgangsgebied		Vlaams Gewest	
	Aantal	% t.o.v. totaal aantal leerlingen in het secundair onderwijs	% t.o.v. totaal aantal leerlingen in het secundair onderwijs	% t.o.v. totaal aantal leerlingen in het secundair onderwijs	% t.o.v. totaal aantal leerlingen in het secundair onderwijs	
Nederlands	1.919	87,0	94,1	90,3		
Niet Nederlands	281	12,7	5,1	8,9		
Onbekend	6	0,3	0,8	0,8		
Totaal	2.206	100	100	100		

Eerste graad

Thuistaal	Houthalen-Helchteren		VRIND. overgangsgebied		Vlaams Gewest	
	Aantal	% t.o.v. totaal aantal leerlingen in de onderwijsvorm	% t.o.v. totaal aantal leerlingen in de onderwijsvorm	% t.o.v. totaal aantal leerlingen in de onderwijsvorm		
Nederlands	551	86,4	93,6	89,8		
Niet Nederlands	87	13,6	5,4	9,3		
Onbekend	0	0,0	1,0	0,9		
Totaal	638	100	100	100		

Algemeen secundair onderwijs (ASO)

Thuistaal	Houthalen-Helchteren		VRIND. overgangsgebied		Vlaams Gewest	
	Aantal	% t.o.v. totaal aantal leerlingen in de onderwijsvorm	% t.o.v. totaal aantal leerlingen in de onderwijsvorm	% t.o.v. totaal aantal leerlingen in de onderwijsvorm		
Nederlands	445	92,9	96,0	93,6		
Niet Nederlands	32	6,7	3,6	6,0		
Onbekend	2	0,4	0,4	0,4		
Totaal	479	100	100	100		

Technisch secundair onderwijs (TSO)

Thuistaal	Houthalen-Helchteren		VRIND. overgangsgebied		Vlaams Gewest	
	Aantal	% t.o.v. totaal aantal leerlingen in de onderwijsvorm	% t.o.v. totaal aantal leerlingen in de onderwijsvorm	% t.o.v. totaal aantal leerlingen in de onderwijsvorm		
Nederlands	489	89,1	95,9	93,5		
Niet Nederlands	60	10,9	3,5	6,0		
Onbekend	0	0,0	0,6	0,5		
Totaal	549	100	100	100		

Onderwijs en vorming

Deelname secundair onderwijs (vervolg)

Kunstsecundair onderwijs (KSO)

Thuis taal	Houthalen-Helchteren		VRIND. overgangsgebied	Vlaams Gewest
	Aantal	% t.o.v. totaal aantal leerlingen in de onderwijsvorm	% t.o.v. totaal aantal leerlingen in de onderwijsvorm	% t.o.v. totaal aantal leerlingen in de onderwijsvorm
Nederlands	38	97,4	97,0	94,6
Niet Nederlands	1	2,6	2,2	4,5
Onbekend	0	0,0	0,8	0,8
Totaal	39	100	100	100

Beroepssecundair onderwijs (BSO)

Thuis taal	Houthalen-Helchteren		VRIND. overgangsgebied	Vlaams Gewest
	Aantal	% t.o.v. totaal aantal leerlingen in de onderwijsvorm	% t.o.v. totaal aantal leerlingen in de onderwijsvorm	% t.o.v. totaal aantal leerlingen in de onderwijsvorm
Nederlands	372	80,3	92,2	86,4
Niet Nederlands	87	18,8	7,0	12,8
Onbekend	4	0,9	0,8	0,9
Totaal	463	100	100	100

Deeltijds beroepssecundair onderwijs

Thuis taal	Houthalen-Helchteren		VRIND. overgangsgebied	Vlaams Gewest
	Aantal	% t.o.v. totaal aantal leerlingen in de onderwijsvorm	% t.o.v. totaal aantal leerlingen in de onderwijsvorm	% t.o.v. totaal aantal leerlingen in de onderwijsvorm
Nederlands	24	72,7	84,0	75,4
Niet Nederlands	9	27,3	11,2	20,2
Onbekend	0	0,0	4,8	4,3
Totaal	33	100	100	100

Onthaalklas voor anderstalige nieuwkomers (OKAN)

Thuis taal	Houthalen-Helchteren		VRIND. overgangsgebied	Vlaams Gewest
	Aantal	% t.o.v. totaal aantal leerlingen in de onderwijsvorm	% t.o.v. totaal aantal leerlingen in de onderwijsvorm	% t.o.v. totaal aantal leerlingen in de onderwijsvorm
Nederlands	0	0,0	0,7	1,4
Niet Nederlands	5	100,0	79,2	84,8
Onbekend	0	0,0	20,1	13,8
Totaal	5	100	100	100

Onderwijs en vorming

Schoolse vertraging lager en secundair onderwijs

Aantal leerlingen in het gewoon lager en het gewoon secundair onderwijs woonachtig in de gemeente met minstens 1 jaar schoolse vertraging, naar thuistaal in 2011

Bron: Vlaamse Ministerie van Onderwijs en Vorming

Leeswijzer: <http://aps.vlaanderen.be/sgml/largereeksen/5802.htm>

<http://aps.vlaanderen.be/sgml/largereeksen/5807.htm>

Lager onderwijs

Thuistaal	Houthalen-Helchteren		VRIND. overgangsgebied	Vlaams Gewest
	Aantal leerlingen met schoolse vertraging	% t.o.v. totaal aantal leerlingen per thuistaal	% t.o.v. totaal aantal leerlingen per thuistaal	% t.o.v. totaal aantal leerlingen per thuistaal
Nederlands	180	12,2	12,4	12,4
Niet Nederlands	98	29,0	36,9	36,9

Secundair onderwijs

Thuistaal	Houthalen-Helchteren		VRIND. overgangsgebied	Vlaams Gewest
	Aantal leerlingen met schoolse vertraging	% t.o.v. totaal aantal leerlingen per thuistaal	% t.o.v. totaal aantal leerlingen per thuistaal	% t.o.v. totaal aantal leerlingen per thuistaal
Nederlands	516	28,6	23,4	25,7
Niet Nederlands	160	63,2	56,6	64,6

Onderwijs en vorming

Deelname volwassenenonderwijs

Aantal cursisten in het volwassenenonderwijs woonachtig in de gemeente, naar nationaliteitsgroep in 2011-2012

Bron: Vlaamse Ministerie van Onderwijs en Vorming

Leeswijzer: <http://aps.vlaanderen.be/sgml/largereeksen/5817.htm>

	Houthalen-Helchteren		VRIND. overgangsgebied	Vlaams Gewest
	Aantal	% t.o.v. totaal aantal cursisten	% t.o.v. totaal aantal cursisten	% t.o.v. totaal aantal cursisten
België	1.182	73,5	82,4	72,6
Nederland	11	0,7	1,3	1,0
West- en Noord-Europa	4	0,2	0,9	1,0
Zuid-Europa	44	2,7	0,9	1,3
Midden- en Oost-Europa EU	35	2,2	2,1	3,5
Midden- en Oost-Europa niet-EU	28	1,7	1,9	2,7
Turkije	43	2,7	0,8	1,1
Marokko	44	2,7	0,8	2,3
Andere landen	187	11,6	6,9	11,1
Onbekend	31	1,9	2,1	3,3
Totaal	1.609	100	100	100

Huisvesting

Toegang tot sociale huisvesting

Aantal huurders en kandidaat-huurders naar nationaliteitsgroep (*) in 2011

Bron: VMSW

Leeswijzer: <http://aps.vlaanderen.be/sgml/largereeksen/5767.htm>

Huurders

Nationaliteitsgroep	Houthalen-Helchteren		VRIND. overgangsgebied	Vlaams Gewest
	Aantal	% t.o.v. totaal aantal inwoners per nationaliteitsgroep	% t.o.v. totaal aantal inwoners per nationaliteitsgroep	% t.o.v. totaal aantal inwoners per nationaliteitsgroep
België	417	1,5	1,1	1,9
EU (zonder België)	88	4,1	1,1	1,5
Niet-EU	137	19,2	6,0	7,1
Onbekend	195	-	-	-

Kandidaat-huurders

Nationaliteitsgroep	Houthalen-Helchteren		VRIND. overgangsgebied	Vlaams Gewest
	Aantal	% t.o.v. totaal aantal inwoners per nationaliteitsgroep	% t.o.v. totaal aantal inwoners per nationaliteitsgroep	% t.o.v. totaal aantal inwoners per nationaliteitsgroep
België	395	1,4	0,7	1,1
EU (zonder België)	42	2,0	0,8	2,0
Niet-EU	86	12,0	6,5	11,2
Onbekend	27	-	-	-

(*) Op basis van de huidige nationaliteit van de huurder of kandidaat-huurder.

Welzijn en armoede

Sociale bijstand

Aantal en aandeel personen dat een (equivalent) leefloon ontvangt naar nationaliteitsgroep (*), jaargemiddelde in 2011

Bron: POD Maatschappelijke Integratie & Rijkregister, bewerking SVR

Leeswijzer: <http://aps.vlaanderen.be/sgml/largereeksen/5747.htm>

Nationaliteitsgroep	Houthalen-Helchteren		VRIND. overgangsgebied	Vlaams Gewest
	Aantal	% t.o.v. aantal inwoners per nationaliteitsgroep	% t.o.v. aantal inwoners per nationaliteitsgroep	% t.o.v. aantal inwoners per nationaliteitsgroep
België	47	0,2	0,2	0,3
EU (zonder België)	6	0,3	0,4	0,9
niet-EU	34	4,7	7,2	9,5

(*) Op basis van de huidige nationaliteit van de persoon die het (equivalent) leefloon ontvangt.

Welzijn en armoede

Geboorten in kansarme gezinnen

Geboorten in kansarme gezinnen naar herkomst van de moeder, gemiddelde van 2009, 2010 en 2011 (*)

Bron: Kind en Gezin, bewerking SVR

Leeswijzer: <http://aps.vlaanderen.be/sgml/largereeksen/5752.htm>

% geboorten in kansarme gezinnen	Houthalen-Helchteren
	27,2

% geboorten in kansarme gezinnen	VRIND. overgangsgebied
	5,7

% geboorten in kansarme gezinnen	Vlaams Gewest
	9,7

Herkomst moeder	Houthalen-Helchteren	VRIND. overgangsgebied	Vlaams Gewest
	% t.o.v. totaal aantal kansarme geboorten	% t.o.v. totaal aantal kansarme geboorten	% t.o.v. totaal aantal kansarme geboorten
België	26,8	46,3	32,9
Geïndustrialiseerde landen	3,7	3,3	2,8
Oost-Europa	4,7	13,0	15,5
Maghreblanden en Turkije	34,1	14,5	21,7
Andere landen	5,4	14,4	20,8
Onbekend	25,4	8,5	6,4

(*) Op basis van de oudste nationaliteit van de moeder.

Participatie

Deelname aan verkiezingen

Aantal personen met vreemde nationaliteit dat zich als kiezer heeft ingeschreven bij de gemeenteraadsverkiezingen van 14 oktober 2012 en aandeel van de ingeschreven kiezers ten opzichte van het aantal potentiële kiezers, naar nationaliteitsgroep (*)

Bron: ADIB, bewerking SVR

Leeswijzer: <http://aps.vlaanderen.be/sgml/largereeksen/5757.htm>

Totaal	Houthalen-Helchteren		Gemiddelde VRIND. overgangsgebied	Totaal Vlaams Gewest
	Aantal	% t.o.v. aantal potentiële kiezers	% t.o.v. aantal potentiële kiezers	% t.o.v. aantal potentiële kiezers
	620	27,0	16,0	13,1

Nationaliteitsgroep	Aantal	% t.o.v. aantal potentiële kiezers per nationaliteitsgroep	% t.o.v. aantal potentiële kiezers per nationaliteitsgroep	% t.o.v. aantal potentiële kiezers per nationaliteitsgroep
Nederland	57	15,9	19,1	16,8
West- en Noord-Europa	16	18,8	15,6	14,6
Zuid-Europa	466	34,0	19,3	17,6
Midden- en Oost-Europa EU	14	9,7	3,8	3,9
Midden- en Oost-Europa niet-EU	1	4,2	8,2	7,1
Turkije	38	23,2	14,3	13,2
Marokko	24	19,0	10,5	7,4
Andere landen	4	16,7	10,1	11,0

(*) Op basis van de huidige nationaliteit van de kiezer.

Evolutie van % totaal aantal ingeschreven kiezers t.o.v. totaal aantal potentiële kiezers (2006=100)

